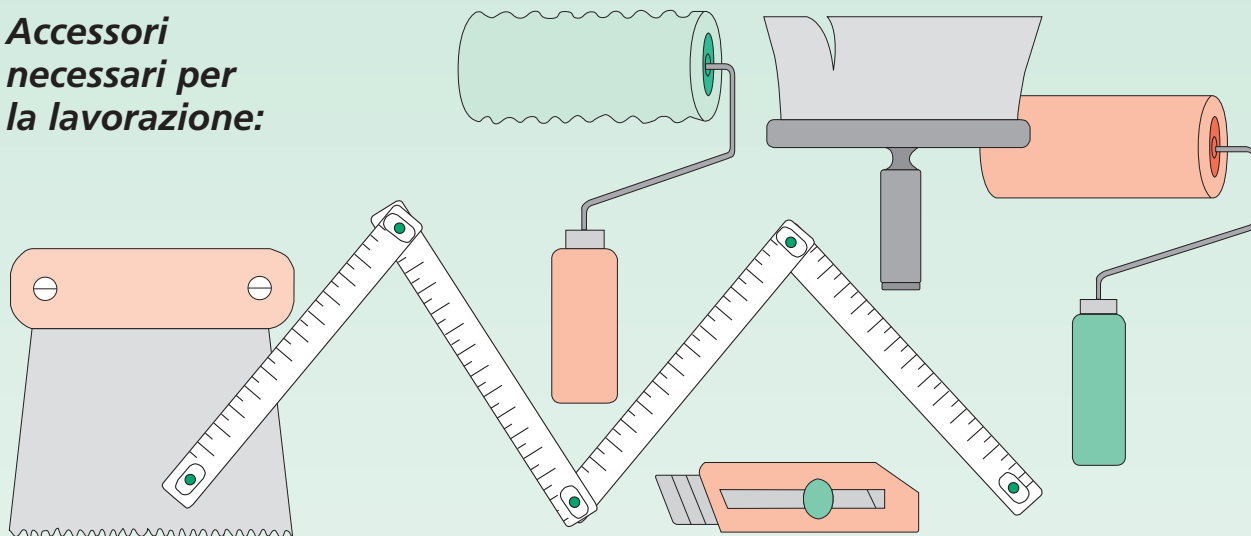


- Sicuro, sensibilmente migliorato,
- provato su milioni di applicazioni

## Il pannello isolante a risparmio energetico perfetto per l'isolamento di interni

*Accessori necessari per la lavorazione:*



## Consigli per risparmiare sulle spese di riscaldamento

**Depron**  
PANNELLO ISOLANTE

Lo shock relativo ai costi di riscaldamento in seguito all'aumento dei prezzi dei carburanti, verrà percepito dai proprietari di immobili e dai locatari solo alla ricezione della fattura relativa a tali spese!

Vi sono infatti enormi perdite di calore tra pareti divisorie in locali diversamente riscaldati (es. 22°C / 16°C). In considerazione del fabbisogno energetico, la tendenza dei prezzi dei carburanti costantemente in salita assume sempre maggiore importanza.

Al fine di ridurre le perdite di calore, è quindi consigliabile isolare opportunamente le pareti divisorie dei locali, ad esempio, tramite pannelli isolanti Depron dello spessore di 6 mm, installati in modo mirato su entrambi i lati della parete (vedi grafico). La struttura fine e compatta della cellula permette un ottimo isolamento, anche in caso di spessori isolanti minori (es. se rapportato al polistirolo espanso, alla lana di vetro o alla lana di roccia).

Attraverso una parete non isolata di 10 mq (4 x 2,5 m), con un isolamento statico = 1,96 (11,5 cm di pietra pomice, intonacata su entrambi i lati) "scorrono" ogni anno 34 litri di gasolio.

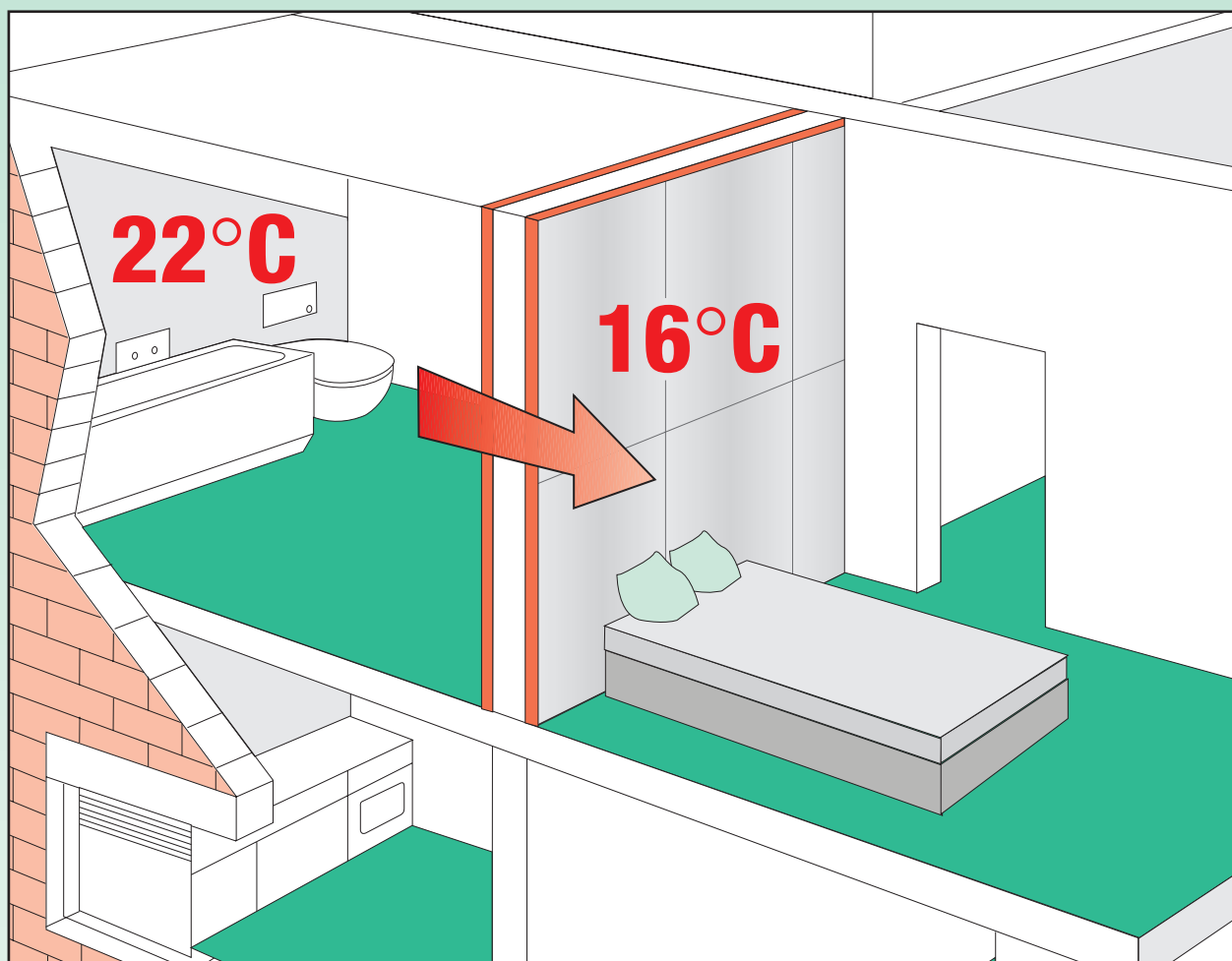
Attraverso la stessa parete, ma isolata con i pannelli Depron da 6 mm, „scorrono“, con un isolamento statico di 1,18, solo 20 litri di gasolio per anno. Il risparmio risulta quindi del 40%.

Se il locale non riscaldato ha una temperatura ambiente di 7°C (es. tromba delle scale), grazie all'isolamento termico su entrambi i lati, si ha una minore perdita di calore o un risparmio annuale pari a circa 35 litri di gasolio.

Le spese di riscaldamento possono così essere ridotte dall' 11% al 14,4%.

Inoltre, la temperatura superficiale di una parete interna può essere aumentata fino a 5°C.

In questo modo, si riduce il tempo per raggiungere la temperatura ideale all'interno dei locali abitativi.



*Installare Depron significa risparmiare sui costi di riscaldamento*

## Ambiti problematici

---

### *I danni causati dall'umidità e dalla muffa a causa della rugiada, di infossamenti e di perdite di calore*

#### **Su superfici edili fredde:**

- parti di pareti dietro mobili e tende
- pareti esterne con elevato assorbimento termico (materiale da costruzione pesante)
- parti di soffitto sotto ambienti non riscaldati
- pareti divisorie con locali attigui non riscaldati/trombe di scale

#### **Su ponti termici:**

- supporti per soffitto (cordoli ad anello)
- architravi delle finestre
- intradossi di finestre
- angoli di stanze
- giunti di malta
- giunti di pannelli di costruzione ed isolanti
- strumenti di fissaggio (tiranti di ancoraggio in acciaio, chiodi, teste di viti)

## Misure da adottare

---

- Controllare l'infiltrazione di acqua e di umidità dall'esterno
- Riparare eventuali difetti costruttivi
- Asciugare i componenti edili
- Rimuovere la carta da parati con gli appositi prodotti distaccanti per carte da parati
- Pulire le superfici intonacate (levigando ed aspirando poi la polvere formatasi)
- Impregnare le superfici intonacate con una soluzione fungicida
- Lasciare asciugare bene le superfici intonacate e l'intero ambiente (utilizzare, a tale proposito, dei termoventilatori o degli essiccatori a condensa)
- Scostare gli armadi dalle pareti, appendere le tende ad una maggiore distanza dalla parete (è necessaria una camera di aria!)
- Gli angoli delle pareti esterne devono rimanere liberi (non posizionarvi nessun mobile)
- Controllare periodicamente l'umidità dell'aria e la temperatura nella stanza, utilizzando un igrometro/termometro
- Aerando e riscaldando il locale, mantenere nel semestre invernale l'umidità dell'ambiente costantemente inferiore al 60% di umidità relativa!

## Rinnovo / restauro

---

- Riparare le superfici danneggiate di pareti e soffitto con la spatola di riempimento, livellare le asperità ed i punti ruvidi con un'apposita spatola
- Coprire i soffitti, le pareti esterne, le architravi delle finestre, i cassettoni degli avvolgibili con pannelli isolanti Depron
- Per incollare i pannelli, utilizzare degli adesivi dispersivi di qualità
- Incollare i pannelli isolanti Depron sempre sigillandone bene le estremità, preferibilmente adottando il procedimento a doppia interfaccia (vedi "Istruzioni per la lavorazione").
- Stendere bene con la spatola degli stucchi dispersivi sui pannelli isolanti Depron
- Prima di applicare una carta da parati o dei rivestimenti da parete pregiati, si consiglia di stendere un prodotto livellante apposito per coprire le irregolarità dell'intonaco.
- Tale prodotto ha la funzione di tirante e allo stesso tempo assorbe l'umidità insieme alla carta da parati

I pannelli isolanti Depron sono disponibili con gli spessori di 3 mm e 6 mm, ognuno con ponti di aderenza, già pronti per tappezzare, oppure anche nella versione senza ponti di aderenza.

## Fondi adatti

Pareti e soffitti, costruiti normalmente a regola d'arte. Il fondo deve essere asciutto, resistente, pulito, piano, liscio ed assorbente.

## Preparazione del fondo

Rimuovere completamente e accuratamente la vecchia carta da parati, le vernici solventi e non sigillanti con un apposito prodotto distaccante. Per riempire le crepe, i buchi, i giunti e le eruzioni, utilizzare una spatola di riempimento. Aspirare la polvere formata sulle superfici levigate e stenderci una prima mano. In presenza di intonaci ruvidi/strutturati: rimuovere i grani

sporgenti, pulire la superficie e livellarla con un'apposita spatola livellante. In caso di fondi molto assorbenti, leggermente sabbiati o poco gessati, applicarvi una prima mano o, per meglio dire, indurirli con una prima mano. Le mani di fondo contenenti solventi (es. su pannelli di legno) devono essere asciugate completamente ventilando bene l'ambiente. Pulire accuratamente e poi asciugare i fondi umidi, le macchie con infestazione di muffa o efflorescenze, risolvendo successivamente la

causa dell'infiltrazione di umidità.

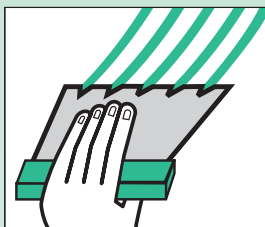
## Adesivo per i pannelli isolanti Depron

Su fondi assorbenti, si consiglia di utilizzare un adesivo dispersivo pieno. Su superfici non assorbenti, invece, come plastica, metallo, vetro, ceramica, sono più adatti degli adesivi a contatto.

## Procedimento

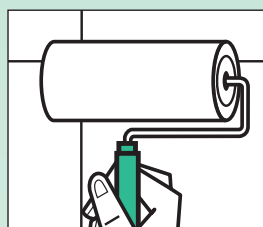
Con i pannelli isolanti Depron, dotati di ponti di aderenza e pronti per tappezzare:

- eliminazione di una fase del lavoro
- risparmio sui costi
- lavorazione più sicura
- Brevetto Europeo n° 0 109 663 per i ponti di aderenza



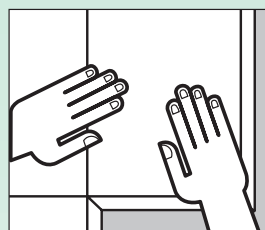
### Come applicare l'adesivo

Applicare l'adesivo sullo sfondo utilizzando la spatola dentata (forma dei denti B1) per tutta l'ampiezza di un pannello.



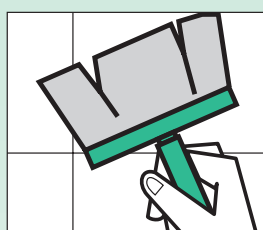
### Passare accuratamente con il rullo

Passare bene ed in modo uniforme con il rullo in gomma gli spigoli tagliati. Eventuali stuccature possono essere eseguite con stucco dispersivo apposito. Ripulire bene dalla polvere le superfici levigate e stendere una prima mano in caso di elevata assorbenza.



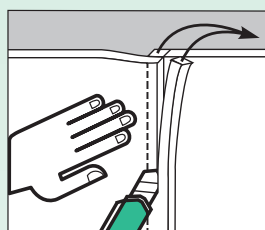
### Come porre il pannello isolante

Porre il pannello isolante Depron con il retro contrassegnato (riportante la scritta „DEPRON“) sull'adesivo ancora bagnato e passare con il rullo. Far fuoriuscire sui lati le eventuali bolle d'aria.



### I pannelli isolanti Depron senza ponti di aderenza:

Immediatamente dopo aver incollato, stendere una vernice sigillante come ponte di aderenza sulla superficie di Depron non ancora trattata.



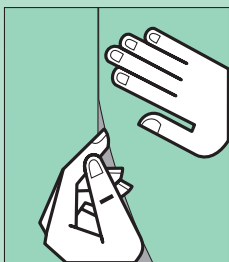
### Come attaccare ermeticamente

Attaccare il pannello isolante successivo sempre in modo ermetico sul giunto oppure sovrapposto (a doppio taglio – rimuovere le strisce di scarto). Per tagliare il pannello, utilizzare un taglierino con lama di ricambio.



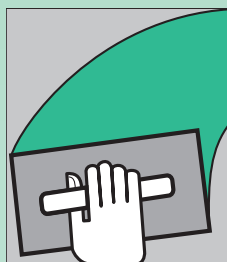
### Tempi di asciugatura

Gli adesivi e i ponti di aderenza applicati successivamente devono asciugare per almeno 24 ore. Prima di proseguire con la lavorazione successiva, è necessario controllare l'asciugatura dell'adesivo ed il fissaggio dei pannelli isolanti Depron su più punti con sezioni a croce e tentativi di distacco.



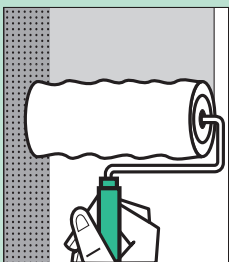
### Tappezzeria e copertura di pareti

Possono essere incollate, a seconda della loro tipologia, utilizzando dei prodotti adesivi appositi. In presenza di tappezzeria pregiata e molto tirante, si consiglia di applicare anche un prodotto apposito per eliminare le irregolarità dell'intonaco.



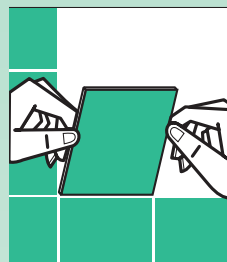
### Intonaci in resina artificiale, dispersivo e a rullo

di qualsiasi tipo, possono essere applicati su pannelli isolanti Depron, senza bisogno di strati di armatura. Come ponte di aderenza supplementare, noi consigliamo l'intonaco a pennello con il 10% di aggiunta di acqua, definito dal colore della mano successiva di intonaco.



### Tessuti in fibre di vetro e velli di fibre

Possono essere incollati. Dopo la loro asciugatura si possono coprire con vernici acriliche, a lattice o dispersive.



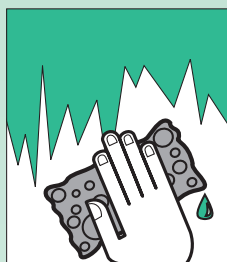
### Piastrelle da muro in terraglia

Possono essere incollate direttamente sui pannelli isolanti Depron, utilizzando un adesivo dispersivo per piastrelle. Quattro giorni dopo l'asciugatura, è possibile procedere con l'otturazione delle fughe.



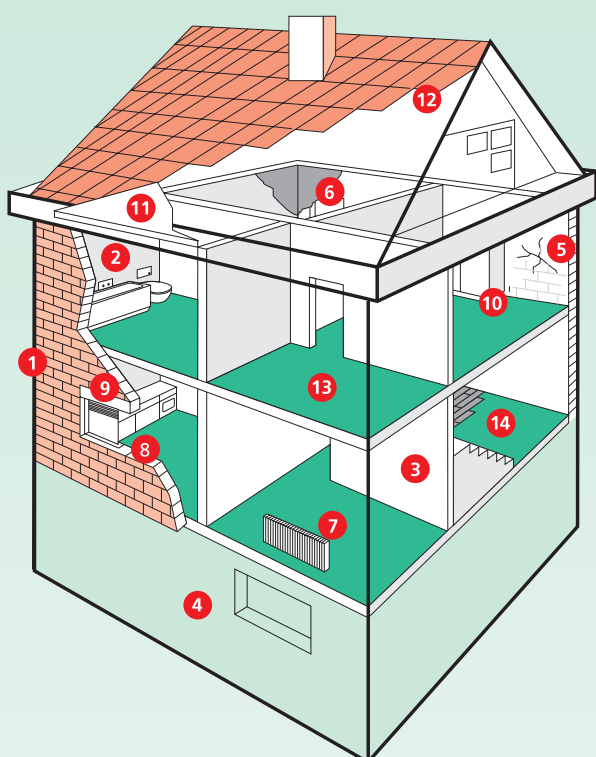
### Velli per restauro e per verniciatura

Possono essere attaccati con adesivi dispersivi non pieni o adagiati su stucchi dispersivi speciali e in adesivo dispersivo pieno, coprendone con cura i giunti. Si ottiene così una superficie uniformemente indurita, ideale come base per tappezzare, come pure per stendere stucco, vernice e velature, adottando diverse tecniche, nonché intonaco dispersivo a base di resina artificiale.



### Attività di restauro su pannelli isolanti Depron

La vecchia tappezzeria può essere rimossa senza danneggiare i pannelli isolanti Depron sottostanti. Se non è possibile staccarla a secco, la carta da parati può essere staccata utilizzando prima un apposito prodotto distaccante.



- 1 su pareti esterne fredde (anche come integrazione ad un sistema di isolamento termico collegato)
- 2 su pareti esterne fredde ed umide
- 3 su pareti divisorie fredde
- 4 su pareti fredde di cantine
- 5 in presenza di ponti termici (infossamenti), crepe sull'intonaco
- 6 negli angoli di ambienti (muffa)
- 7 in caso di perdite di calore nelle nicchie dei termosifoni
- 8 sugli architravi di finestre e porte
- 9 sui e nei cassettoni degli avvolgibili
- 10 sulle pareti, dietro ai mobili
- 11 sui soffitti
- 12 sulle falde del tetto
- 13 come base per il riscaldamento a pavimento
- 14 sotto pannelli di sughero, pavimenti in parquet e laminato (sistemi ad incastro o elastici) e per molte altre applicazioni fai da te




*Priva di CFC*

Tipo di materiale di base:	espanso di polistirolo estruso sotto forma di pannelli
Spessore:	da 3 mm e da 6 mm
Densità:	40 kg/m <sup>3</sup> / 33 kg/m <sup>3</sup> ai sensi della DIN 53420
Formato:	1,25 m x 0,80 m
Conducibilità termica:	0,030 W/mK (valore misurato, ai sensi DIN 52612)

Con la classificazione nel gruppo di conducibilità termica 035 (valore calcolato  $\lambda_R = 0,035$  W/mK) si ottiene per i pannelli isolanti Depron dello spessore di 6 mm una resistenza termica di 0,17 m<sup>2</sup> K/W

## Pannello isolante Depron da 6 mm

Registra gli stessi valori di isolamento termico di:

	uno strato di 24 mm di legno di pino
	uno strato di 100 mm di muro in mattoni
	uno strato di 360 mm di calcestruzzo normale

Pannello isolante Depron da 3 mm, valori dimezzati

## Caratteristiche particolari:

### Il pannello isolante Depron

- aumenta rapidamente la temperatura superficiale con l'afflusso di calore
- non assorbe l'acqua né l'umidità
- evita il passaggio del vapore acqueo, offre protezione dall'umidità per pareti e soffitti

#### Pannello isolante Depron da 3 mm / 6 mm

Resistenza alla diffusione del vapore acqueo, valore in  $\mu$ :  
650 / 450, ai sensi della DIN 52615

Blocco del vapore acqueo, valore in  $\mu \cdot s$ :  
2,0 m / 2,7 m

### Il pannello isolante Depron

- Dotato di ponte di aderenza, pronto per tappezzare, è B2 (normalmente infiammabile), ai sensi DIN 4102, insieme a tanti tipi di tappezzerie diverse. Collaudo secondo MPA NRW, Dortmund. Certificato di collaudo n° 23 1044 392-2
- Con ponte di aderenza pronto da tappezzare, è difficilmente infiammabile se collegato a piastrelle, intonaco in plastica, vernice dispersiva, tessuti in fibre di vetro
- Non si altera di fronte a cemento, calce, gesso, sali (efflorescenze) ed alcali, né nei confronti di sostanze acquose (**è alterabile però con solventi organici**)
- non marcisce, non provoca formazioni di muffe, né offre alcun terreno di coltura per muffe, è inodore

- Può essere impiegato sotto pannelli di sughero, pavimenti a parquet e laminato (sistemi ad incastro o elastici) sia come strato intermedio anti-umidità, sia per aumentare l'isolamento termico e da calpestio.

Misura di miglioramento anti-calpestio  $\Delta I_w$ :  
+ 16 dB, ai sensi della DIN 52210

Sollecitazione da compressione con il 10 % di compressione: 0,1 MPa, ai sensi della DIN 53421

Attenersi alle istruzioni per la lavorazione fornite dal produttore del parquet.

